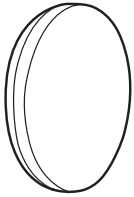
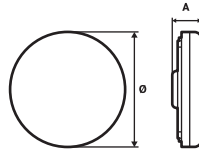


INSTRUÇÕES
INSTRUCCIONES

INSTRUCTIONS
MODE D'EMPLOI

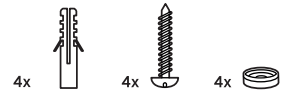


REF.:
ASDISK1840MO
ASDISK1865MO



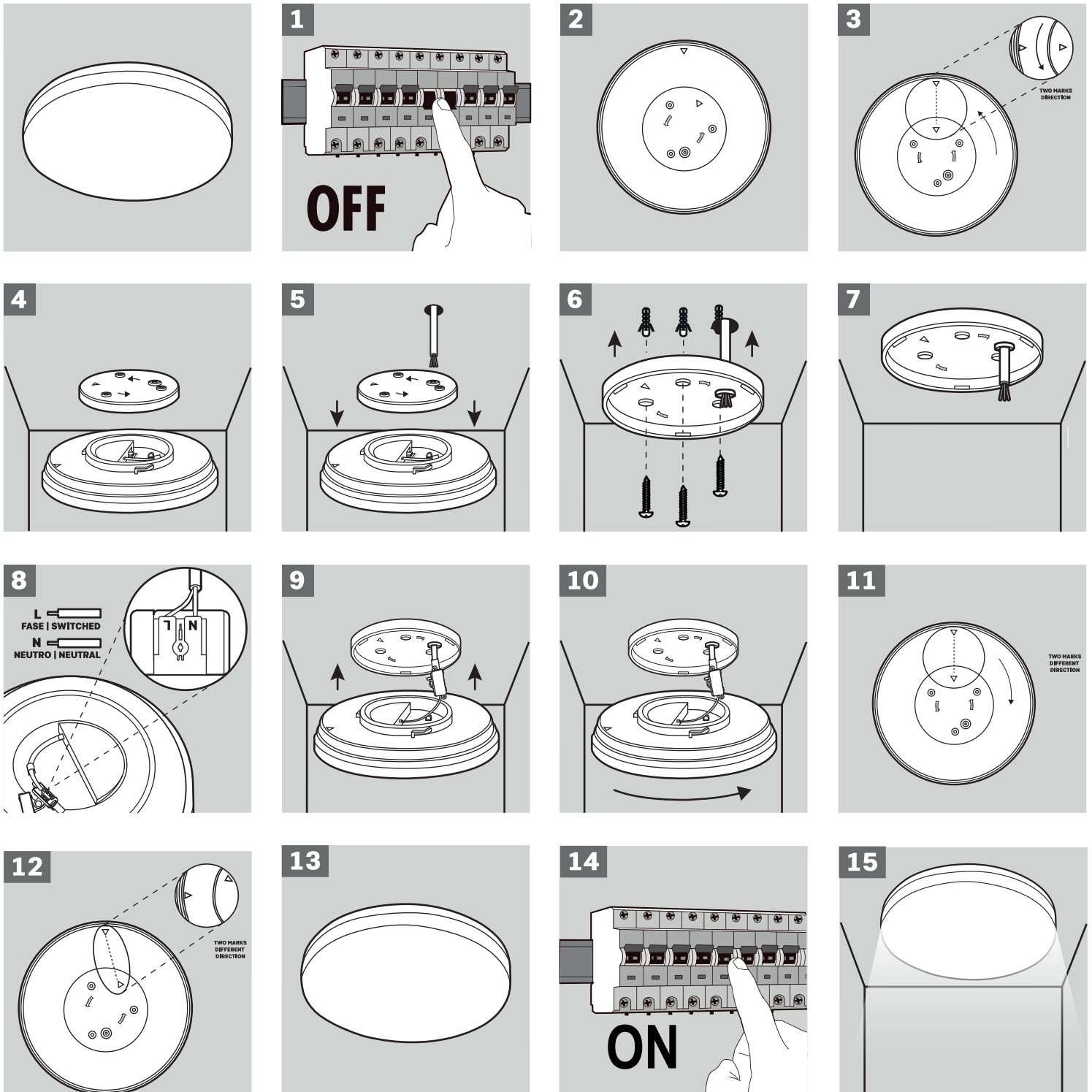
REF.	W	Ø	A
ASDISK1840MO	18W	285 mm	60 mm
ASDISK1865MO	18W	285 mm	60 mm

ACESSÓRIOS - INCLUÍDOS
ACCESORIOS - INCLUIDO
ACCESSORIES - INCLUDED
ACCESSOIRES - INCLUS



MONTAGEM / INSTALAÇÃO
MONTAJE / INSTALACIÓN

ASSEMBLY / INSTALLATION
MONTAGE / INSTALLATION



- PT | 1.** Para reduzir o risco de choque elétrico, este produto deve ser manuseado por um técnico autorizado quando for necessária qualquer manutenção.
- 2.** Desligue o produto da rede elétrica e de outros equipamentos se surgir algum problema.
- 3.** Utilize o aparelho apenas para o fim a que se destina.
- 4.** Não utilize o aparelho para outros fins que não os descritos neste manual.
- 5.** Não utilize o aparelho se alguma peça estiver danificada ou defeituosa.
- 6.** Este aparelho é adequado para utilização em interiores.
- 7.** Não exponha o produto a água ou à humidade.
- 8.** Não toque no aparelho com as mãos molhadas.

ES | 1. Para reducir el riesgo de descarga eléctrica, este aparato debe ser manipulado por un técnico autorizado cuando se requiera cualquier tipo de mantenimiento.

- 2.** Desconecte el aparato de la red eléctrica y de otros equipos si surge algún problema.
- 3.** Utilice el aparato únicamente para los fines previstos.
- 4.** No utilice el aparato para fines distintos de los descritos en este manual.
- 5.** No utilice el aparato si alguna pieza está dañada o defectuosa.
- 6.** Este aparato es apto para uso en interiores.
- 7.** No exponga el producto al agua ni a la humedad.
- 8.** No toque el aparato con las manos mojadas.

EN | 1. To reduce risk of electric shock, this product should be opened by an authorized technician when service is required.

- 2.** Disconnect the product from the mains and other equipment if a problem should occur.
- 3.** Only use the device for its intended purposes.
- 4.** Do not use the device for other purposes than described in the manual.
- 5.** Do not use the device if any part is damaged or defective.
- 6.** This device is suitable for indoor use.
- 7.** Do not expose the product to water or moisture.
- 8.** Do not touch the device with wet hands.

FR | 1. Pour éviter tout risque d'électrocution, cet appareil doit être manipulé par un technicien agréé lorsqu'une opération de maintenance est nécessaire.

- 2.** En cas de problème, débranchez l'appareil du réseau électrique et des autres équipements.
- 3.** N'utilisez l'appareil que pour l'usage auquel il est destiné.
- 4.** N'utilisez pas l'appareil à d'autres fins que celles décrites dans ce mode d'emploi.
- 5.** N'utilisez pas l'appareil si l'une de ses pièces est endommagée ou défectueuse.
- 6.** Cet appareil convient pour une utilisation à l'intérieur.
- 7.** Ne exposez pas l'appareil à l'eau ou à l'humidité.
- 8.** Ne touchez pas l'appareil avec des mains mouillées.

DADOS TÉCNICOS

TECHNICAL DATA DONNÉES TECHNIQUES

DATOS TÉCNICOS	TECHNICAL DATA DONNÉES TECHNIQUES
Referência Referencia Product code Référence	ASDISK1840MO ASDISK1865MO
Potência Potencia Power Puissance	18W
Tensão Tensión Voltage Tension	AC 230 V
Lúmenes Lúmenes Lumen Lumens	1980lm (módulo) (module)
Perda de energia em standby Pérdida de energía en espera Standby power loss Perte de puissance en veille	<=1W
Temperatura de cor Temperatura de color Color temperature Température de couleur	4000K 6500K
Índice de restituição cromática Índice de reproducción de color CRI Indice de rendu des couleurs	≥80Ra
Temperatura de funcionamento Temperatura de funcionamiento Working temperature Température de fonctionnement	-20°C~40°C
Dimensão Dimensión Dimension Dimension	285 x 285 x 60mm
Classe energética Clase energética Energy Class Classe énergétique	F

GUIA DE INSTALAÇÃO

GUÍA DE INSTALACIÓN

INSTALLATION GUIDE
GUIDE D'INSTALLATION

- PT | 1. Desligue a corrente elétrica;**
2. Rode para retirar a placa de montagem;
3. Instale a placa de montagem apertando os parafusos;
4. Conecte os fios L e N;
5. Alinhe a marca triangular do suporte de luz com a marca triangular na placa de montagem e, em seguida, rode o suporte de luz.
6. Ligue a corrente elétrica.

- ES | 1. Desconecte la corriente eléctrica;**
2. Gire para retirar la placa de montaje;
3. Instale la placa de montaje apretando los tornillos;
4. Conecte los cables L y N;
5. Alinee la marca triangular del soporte de luz con la marca triangular de la placa de montaje y, a continuación, gire el soporte de luz;
6. Conecte la corriente eléctrica.

- EN | 1. Turn off the power;**
2. Rotate to remove the mounting plate;
3. Install the mounting plate by tightening the screws;
4. Connect the L and N line of light;
5. Align the triangle mark on the light body with the triangle mark on the mounting plate then rotate the light body;
6. Turn on the power.

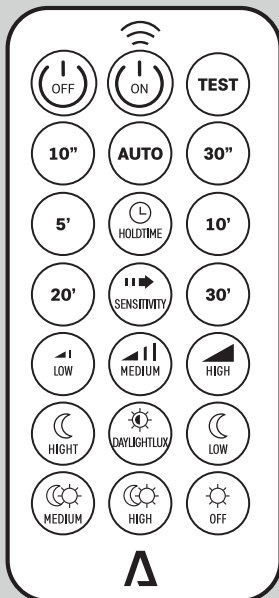
- FR | 1. Coupez le courant électrique**
2. Retirez la plaque de montage
3. Choisissez un site d'installation où il n'y a pas de tuyaux ou de câbles et percez les trous.
4. Faites passer le câble dans le trou prévu à cet effet, puis fixez la plaque de montage en serrant les vis et les écrous.
Raccordez le plafonnier au courant électrique (voir Raccordement).
5. Éteignez la boîte de jonction.
6. Fixez le plafonnier sur la plaque de montage.

FUNÇÕES DAS TECLAS DO COMANDO

FUNCIONES DE LAS TECLAS DEL TELEMANDO

FUNCTIONS OF THE REMOTE CONTROL KEYS

FONCTIONS DES TOUCHES DE LA TÉLÉCOMMANDE



PT - Desligar a luz. Desligar o telecomando.
ES - Apagar la luz. Apagar el telemando.
EN - Turn off the light. Shut down the control.
FR - Éteindre la lumière. Éteindre la télécommande.



PT - Ligar a luz, a luz mantém-se sempre acesa.
ES - Encender la luz, la luz permanece encendida todo el tiempo.
EN - Turn on the light.
FR - Allumer la lumière, la lumière reste allumée tout le temps.



PT - Indução automática durante 24 horas. Distância de indução a 100 % (3-5 m).
A luz acende durante 30 segundos.
ES - Inducción automática durante 24 horas. Distancia de inducción a 100% (3 - 5 m).
La luz se enciende durante 30 segundos.
EN - The light will always on 24-hour automatic induction. Indiction distance is 100% (3-5m).
The lights will on for 30sec.
FR - Induction automatique pendant 24 heures. Distance d'induction de 100 % (3 - 5 m).
La lumière s'allume pendant 30 secondes.



PT - Alterar o tempo de atraso: 10s, 30s, 5min, 10min, 20min, 30min.
ES - Cambiar el tiempo de retardo: 10s, 30s, 5min, 10min, 20min, 30min.
EN - Change the delay time: 10s, 30s 5min, 10min, 20min, 30min.
FR - Modifier le temps d'attente : 10s, 30s, 5min, 10min, 20min, 30min.



PT - A luz pisca, nenhuma outra função.
ES - La luz parpadea, ninguna otra función.
EN - The light will flash, no actual function.
FR - La lumière clignote, aucune autre fonction.



PT - **BAIXO:** Distância de deteção 1-2m
MÉDIO: Distância de deteção 2-3m
ALTO: Distância de deteção 4-5m
ES - **BAJO:** Distancia de detección 1-2m
MEDIO: Distancia de detección 2-3m
ALTO: Distancia de detección 4-5m
EN - **LOW:** Sensing distance 1-2m
MEDIUM: Sensing distance 2-3m
HIGH: Sensing distance 4-5m
FR - **FAIBLE:** Distance de détection 1-2m
MOYEN: Distance de détection 2-3 m
HAUT: Distance de détection 4-5m



PT - **ALTO:** 5LUX
BAIXO: 30LUX
ES - **ALTO:** 5LUX
BAJO: 30LUX
EN - **HIGH:** 5LUX
LOW: 30LUX
FR - **HAUT:** 5LUX
FAIBLE: 30LUX



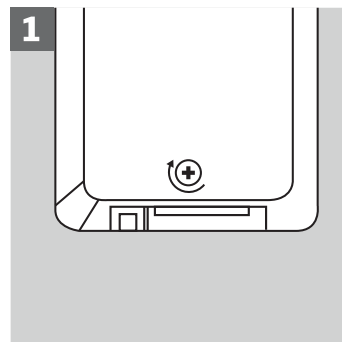
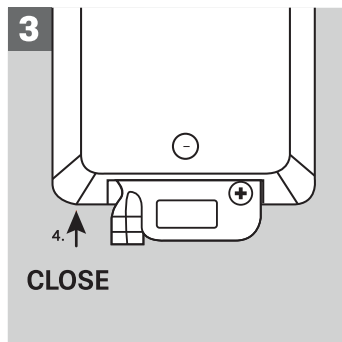
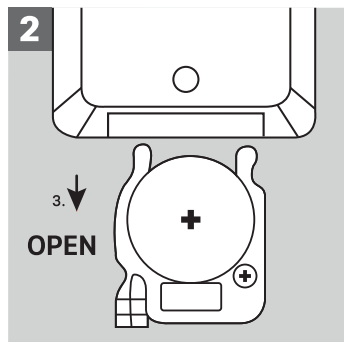
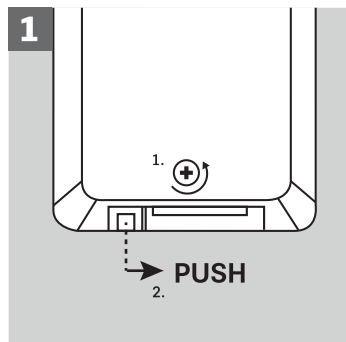
PT - **MÉDIO:** 100LUX
HIGH: 200LUX
OFF: Desativar
ES - **MEDIO:** 100LUX
ALTO: 200LUX
OFF: Desactivar
EN - **MEDIUM:** 100LUX
HIGH: 200LUX
OFF: Disable
FR - **MOYEN:** 100LUX
HAUT: 200LUX
OFF: Désactiver

SUBSTITUIÇÃO DA PILHA DO COMANDO

SUSTITUCIÓN DE LA PILA DEL TELEMANDO

REPLACING THE REMOTE CONTROL BATTERY

REMPLACEMENT DE LA PILE DE LA TÉLÉCOMMANDE



PT - 1. Retire o parafuso.

2. Para abrir o compartimento da pilha, arraste a pequena patilha preta na parte inferior esquerda do comando em direção à patilha preta maior que se encontra ao lado..

3. Pressione a pequena patilha para dentro e puxe o compartimento para fora com o dedo ou com a unha e este deverá deslizar com a unha.

ES - 1. Quite el tornillo.

2. Para abrir el compartimento de las pilas, arraste la lengüeta negra pequeña situada en la parte inferior izquierda del telemando hacia la lengüeta negra más grande situada a su lado.

3. Presione la lengüeta pequeña hacia dentro y tire del compartimento con dedo o la uña y éste deberá deslizarse hacia fuera.

EN - 1. Remove the screws.

2. To open up the battery compartment , squeeze the little black tab on the back bottom left of the remote in towards the larger black tab next to it.

3. Squeeze the little tab in and pull the compartment out with your finger or nail, and it should slide out.

FR - 1. Retirar la vis.

2. Pour ouvrir le compartiment à pelies, faites glisser la petite languette noire située en bas à gauche de la télécommande vers la grande languette noire située à côté.

3. Appuyez sur la petite languette et tirez le compartiment avec le doigt ou l'ongle, il doit glisser.

NUNCA COLOQUE EQUIPAMENTOS ELÉTRICOS E/OU ELETRÓNICOS NO LIXO DOMÉSTICO!

Segundo a diretiva europeia 2012/19/CE relativa aos resíduos de equipamentos elétricos e/ou eletrónicos e a respetiva transposição para o direito interno, os equipamentos usados têm de ser recolhidos separadamente e entregues nos locais de recolha previstos para o efeito. Pode obter informações relativas à eliminação dos equipamentos usados através dos responsáveis legais pela reciclagem no seu município.



NO DESECHE NUNCA LOS APARATOS ELÉCTRICOS Y/O ELECTRÓNICOS EN LA BASURA DOMÉSTICA.

Según la norma europea 2012/19/CE al respecto de los residuos de herramientas eléctricas y electrónicas y su transposición para el derecho interno, estas herramientas tienen de ser recogidas separadamente y entregadas en los locales de recogida previsto al efecto. Puede obtener información acerca de la eliminación de la máquina utilizada a través de los responsables legales del reciclaje en su municipio.



NEVER DISPOSE OF ELECTRICAL AND/OR ELECTRONIC EQUIPMENT IN THE HOUSEHOLD WASTE!

According to the European Directive 2012/19 /EC on electrical and electronic equipment waste and its transposition into national law, power tools must be collected separately and delivered to the collection sites intended for this purpose. You can get information regarding the disposal of the power tool through the person in charge for recycling in your city.



NE JETEZ JAMAIS LES ÉQUIPEMENTS ÉLECTRIQUES ET/OU ÉLECTRONIQUES AVEC LES ORDURES MÉNAGÈRES!

D'après la directive européenne 2012/19/CE concernant les déchets d'équipements électriques et électroniques et à sa transposition en droit national, les outils électriques usagés doivent être collectés séparément et remis aux points de collecte prévus à cet effet. Vous pouvez obtenir des informations sur l'élimination de la visseuse à choc sans fil utilisé auprès des responsables du service environnement de votre commune.



CERTIFICADO DE GARANTIA

A garantia deste produto está de acordo com a lei em vigor a partir da data de compra. Deverá, pois, guardar a prova de compra durante esse período de tempo. A garantia engloba qualquer defeito de fabrico, de material ou de funcionamento, assim como os sobressalentes e trabalhos necessários para a sua recuperação. Excluem-se da garantia a má utilização do produto, eventuais reparações efetuadas por pessoas não autorizadas (fora da assistência da marca ASLO), assim como qualquer estrago causado pela utilização da mesma.

CERTIFICADO DE GARANTIA

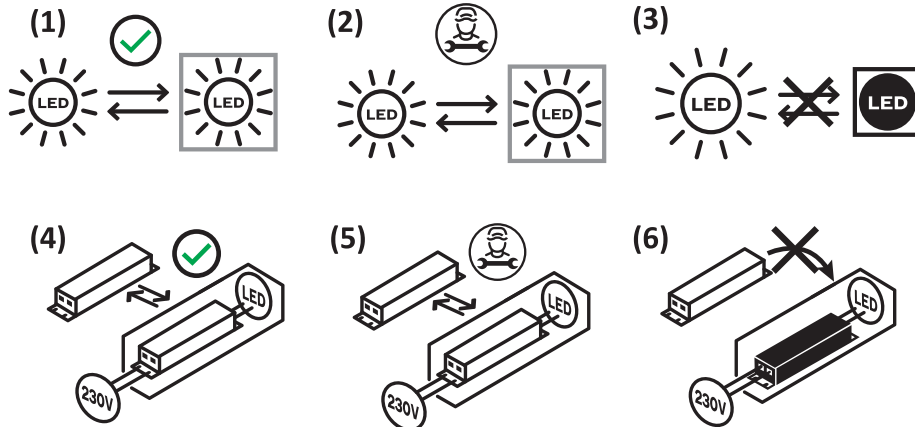
La garantía de este producto está en conformidad con la ley vigente a partir de la fecha de compra. Por lo tanto, debe guardar el comprobante de compra durante ese período de tiempo. La garantía cubre cualquier defecto de fabricación, material o funcionamiento, así como los repuestos y el trabajo necesario para su reparación. Si excluyen de la garantía el mal uso del producto, eventual reparaciones efectuadas por personas no autorizadas (fuera de la asistencia de la marca ASLO), así como cualquier daño causado por el uso.

WARRANTY TERMS

The warranty for this product is in accordance with the law in force from the date of purchase. You should, therefore, keep your proof of purchase during this period. The warranty covers any manufacturing defect in material or operation, as well as parts and work needed for their repairing. Excluded from the warranty are the misuse of the product, any repairs carried out by unauthorized individuals (outside the service center of the brand ASLO) as well as any damage caused by its use.

CERTIFICAT DE GARANTIE

La garantie de ce produit est conforme à la loi en vigueur à partir de la date d'achat. Vous devrez, pourtant, garder la preuve d'achat pendant cette période. La garantie englobe n'importe quel défaut de fabrication, du matériel ou de fonctionnement, ainsi que les pièces de rechange et les travaux nécessaires à sa récupération. Sont exclues de la garantie la mauvaise utilisation du produit, les éventuelles réparations réalisées par des personnes non autorisées (en dehors de l'assistance de la marque ASLO), ainsi que n'importe quel dommage causé par l'utilisation de l'appareil.



Este produto contém uma fonte de luz com classe de eficiência energética.

Substituibilidade: A (1) fonte de luz ou a (4) unidade de controlo podem ser substituídas pelo utilizador final sem causar danos permanentes à lâmpada. A (2) fonte de luz ou a (5) unidade de controlo podem ser substituídas por um electricista qualificado sem causar danos permanentes à lâmpada. A (3) fonte de luz ou a (6) unidade de controlo não podem ser substituídas, a lâmpada deve ser substituída.

Este producto contiene una fuente de luz de la clase de eficiencia energética.

Intercambiabilidad: La fuente de luz (1) o la unidad de alimentación (4) es sustituible por el usuario final sin que ello provoque daños permanentes en la luminaria. La fuente de luz (2) o la unidad de alimentación (5) es sustituible por parte de un electricista cualificado sin ello provoque daños permanentes en la luminaria. La fuente de luz (3) o la unidad de alimentación (6) no es sustituible; es necesario reemplazar la luminaria.

This product contains a light source with energy efficiency class.

Replaceability: (1) Light source or (4) operating device can be replaced by end users without permanent damage to the luminaire. (2) Light source or (5) operating device can be replaced by a qualified electrician without permanently damaging the luminaire. (3) Light source or (6) operating device is not replaceable, the luminaire must be replaced.

Ce produit comprend une ampoule de la classe d'efficacité énergétique.

Interchangeabilité: (1) L'ampoule ou (4) le contrôleur peut être remplacé par l'utilisateur final sans risque de dégradation du luminaire. (2) L'ampoule ou (5) le contrôleur peut être remplacé par un électricien professionnel sans risque de dégradation du luminaire. (3) L'ampoule ou (6) le contrôleur n'est pas remplaçable. Le luminaire doit être changé.

DECLARAÇÃO UE DE CONFORMIDADE

CENTRAL LOBÃO S.A.
RUA DA GÂNDARA, 664
4520-606 S. JOÃO DE VER VFR

Declara para os devidos efeitos que os artigos a seguir descritos:

DESCRIÇÃO	CÓDIGO
PLAFONIER RED. MICRO-ONDAS + TELECOM. 18W 4000K IP44 ASLO	ASDISK1840MO
PLAFONIER RED. MICRO-ONDAS + TELECOM. 18W 6500K IP44 ASLO	ASDISK1865MO

Estão de acordo com as disposições da **Diretiva 2014/35/EU**, relativa à harmonização das legislações dos Estados-Membros respeitantes aos equipamentos elétricos projetados para uso dentro de certos limites de tensão, cumprindo as seguintes normas:

EN IEC 60598-1:2021/A11:2022

IEC 60598-2-1:2020 em conjunto com **IEC 60598-1:2020**

EN60598-2-1:2021

EN62493:2015/A1:2022

e da **Diretiva 2014/30/EU**, relativa à compatibilidade eletromagnética, cumprindo com as seguintes normas:

EN IEC 55015:2019/A11:2020, EN IEC 61547:2023

EN IEC 61000-3-2:2019/A1:2021, EN IEC 61000-3-3:2013/A1:2019/A2:2021

EN 301489-1 V2.2.3:2019, EN 301489-3 V2.3.2:2023

Os artigos acima mencionados estão de acordo com a **Diretiva RED (2014/53/EU)**, cumprindo as seguintes normas e/ou outros documentos normativos:

HEALTH & SAFETY:

EN IEC 60598-1:2021/A11:2022

EN IEC 60598-2-1:2021

EN 62493:2015/A1:2022

EN 50663:2017

EN 62479:2010

EMC:

EN IEC 55015:2019+A11:2020

EN IEC 61000-3-2:2019/A1:2021

EN 61000-3-3:2013/A2:2021

EN IEC 61547:2023

EN 301 489-1 V2.2.3

EN 301 489-1 V2.3.2

SPECTRUM:

EN 300 440 V2.1.1

EN 300 440 V2.2.1

Os produtos acima mencionados estão em conformidade com a **Diretiva RoHS 2011/65/EU** e sua emenda **Diretiva (EU) 2015/863**.

S. João de Ver, 18 de junho de 2024

Central Lobão S.A.



Processo técnico compilado por: Hugo Santos

O Técnico Responsável
(Hugo Santos)

Aslo

BRIGHTER LIFE

aslo.pt

**CENTRAL LOBÃO SA.
RUA DA GÂNDARA, 664
4520-606 S. JOÃO DE VER
STA. MARIA DA FEIRA PORTUGAL**

